

# BISCOTTINO



## USATO O NUOVO? QUAL È IL MIGLIORE?

I pro e i contro di comprare usato sono molti, ma anche quelli di comprare nuovo.

## DANTE ALIGHIERI SENZA FILTRI

Dante Alighieri è tra i migliori scrittori del duecento, lo conosciamo abbastanza?

## SCOMPARS DELLE STAGIONI

Cos'è successo? Cosa ne pensa la gente? Ecco delle interviste fatte.

**APRILE 2023**  
**N°1**

PERSONA DEL MESE

# DANTE ALIGHIERI

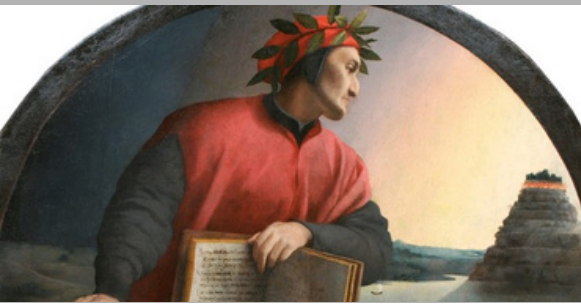
**MENSILE DI  
DIVULGAZIONE**

**Alfredo Cagnetta**



# SOMMARIO

**PERSONAGGI**.....3  
 La Divina Commedia.....4  
 Dante Alighieri senza filtri.....5  
**INTERVISTE**.....6  
 Le stagioni volano, forse per sempre.....7  
**RAGIONAMENTI**.....8  
 Usato o nuovo?.....9  
**VIAGGI E CITTÀ**.....10  
 Molfetta, perla del Nord-Barese.....10  
**SCUOLA E LAVORO**.....11  
 Lavori di gruppo, come agire.....11



# Editoriale:



La freccia che ha colpito i nostri cuori nella bellissima esperienza della letteratura, quando meno ce lo aspettiamo arriva il colpo della passione delle lettere. Oltre il piccolo poema, la prima persona a cui la maggior parte delle persone pensa alla letteratura italiana è Dante Alighieri, un maestro del poema del duecento, ma la sua vita si cela in pensieri politici e amorosi, che vengono scritti nella Divina Commedia, la sua opera più famosa, che racconta di persone che risultano odiose dagli occhi dell'Alighieri, altre amichevoli e generose. L'Alighieri ci spiega la vita, con contrasti e le *Right ways* di viverla. Noi, gente moderna, prendiamo vari spunti dalla sua vita, avendo dei pro e dei contro sulle altre persone, spesso giudicandole, ma l'Alighieri sapeva bene le azioni altrui, noi senza sapere quello che fa una certa persona la giudichiamo.

**Morale: Giudicare senza sapere non è una cosa di cui vantarsi.**

# PERSONAGGI





## Cos'è?

La Divina commedia, innanzitutto, fu scritta nel 1321 dal famosissimo Dante Alighieri. Questo è tra i poemi più famosi del duecento, se non il più famoso. Era chiamata all'inizio *Comedia* (in un linguaggio odierno si tradurrebbe: *Commedia*), per poi essere definita *Divina* da Giovanni Boccaccio (scrivendolo nel *Trattatello in laude di Dante*), che la divulgò, leggendola fino al canto XXIV dell'*Inferno*, poiché morì. In termini più tecnici è un viaggio allegorico nell'oltretomba: Inferno, Purgatorio e Paradiso.

## C'entra qualcosa con i sentimenti?

Sì. Come detto nell'editoriale, ci sono meno pregiudizi se si nota, Dante sapeva abbastanza bene quello che avevano fatto queste persone indicate nella Divina Commedia, ad esempio Celestino V, Paolo e Francesca, Manfredi, San Francesco, e vari. Sapeva le ingiustizie e le cose buone che avevano esercitato le persone prese in questione. Dante sapeva dove "riporli".

Tra i poemi più famosi di tutta la letteratura italiana. Che significato si cela?

## Pregiudizio di Dante e quello odierno.

Il pregiudizio di Dante è poco, ma, in contrario a tutto ciò che è stato detto, si celerebbe un fortissimo pregiudizio su varie persone situate nell'inferno, forse giustificato per le azioni che hanno commesso chi si trova nell'inferno (ci sarà un motivo per stare lì!). Oggi c'è un maggior pregiudizio sulle persone (non si nega anche il pregiudizio dell'epoca, c'è stato sempre, ovvio), tutti ce l'hanno, io, tu, tuo cugino, chiunque.

## Morale del poema.

Tutti i poemi e le storie hanno un morale, pure la stessa vita ne ha uno. In particolare, questo piccolo viaggio mentale ci ha spiegato il valore della conoscenza, la presenza dei pregiudizi. La morale del poema è: il pregiudizio fa parte di noi, ma non bisogna farlo aumentare.



Il poeta più famoso della triade delle tre corone Alighieri-Petrarca-Boccaccio.

## Chi è?

Dante Alighieri, ma il suo nome intero è: Durante di Alighiero degli Alighieri, nasce nel 1265 a Firenze. Da quando è piccolo conosce Beatrice Portinari, che sarà la sua cotta per tutta la sua vita, però il desiderio di fidanzarsi e sposarsi finisce in tre modi. Il primo è quando Beatrice si sposa con Simone dei Bardi, il secondo è quando Beatrice muore giovanissima nel 1290 a causa della peste, per poi concludersi con il terzo, sposandosi con Gemma Donati, con cui avrà molteplici figli. Sarà mandato in esilio e morirà a Ravenna il 1321.

## Le sue molteplici opere.

Le sue opere sono molto importanti, ma quella più conosciuta è la Divina Commedia. Bisogna assolutamente ricordare che Dante non scrisse solo la Divina Commedia, ovvio. Scrisse varie opere, che possiamo elencarle qui: *Vita Nuova*, *Rime*, *De Vulgari Eloquentia*, *Convivio*, *Monarchia* e la *Divina Commedia*.

## *Vita Nuova* e il suo amore per Bea.

*Vita Nuova* è la prima opera di Dante, dedicata alla sua bellissima amata Beatrice Portinari. Sono molte poesie dedicate a lei, se ne innamora a prima vista. La poesia più famosa di tutto il poema è: *Tanto gentile e tanto onesta pare*. Fa parte del Dolce Stil Novo, concentrato sull'ideale della donna angelica, Beatrice è anche citata moltissime volte nel Paradiso della Divina Commedia.

## Dante: poeta e politico.

Dante non era solo un grande poeta, ma anche un grande politico. Ebbe un mandato di soli sei mesi nel Consiglio dei Cento (parte del governo del governo di Firenze). Faceva parte della fazione dei Guelfi Bianchi, che furono subito dopo mandati in esilio, anche con Dante. Poi, il governo di Firenze si pentì di aver cacciato Dante. Lui stesso rinnegò di ritornare.

# INTERVISTE





# LE STAGIONI VOLANO FORSE PER SEMPRE

Il cambiamento climatico ora ci circonda, con vari effetti piuttosto nocivi e negativi.

## Ragazza di 13 anni, studentessa.

INTERVISTATORE: Salve, volevamo innanzitutto chiederle se ha notato qualche ulteriore cambiamento nelle stagioni e nella situazione meteorologica che sta avvolgendo l'Italia.

INTERVISTATA: Sì, ad esempio sembra di essere nel mese di gennaio, pur essendo maggio.

I: Cosa svolge regolarmente ogni giorno di aprile?

i: Leggo, studio, guardo dei film, quindi sto la maggior parte a scuola e a casa.

I: Lo stesso 1 o 2 anni fa?

i: Sì.

I: Meta preferita per aprile?

i: Trentino Alto-Adige.

## Signore di 50 anni, lavoratore.

INTERVISTATORE: Salve, volevamo innanzitutto chiederle se ha notato qualche ulteriore cambiamento nelle stagioni e nella situazione meteorologica che sta avvolgendo l'Italia.

INTERVISTATO: Sì, si passa dal freddo al caldo direttamente, non esiste più la mezza stagione.

I: Cosa svolge regolarmente ogni giorno di aprile?

i: Lavoro, passeggiate, passo più tempo al lavoro che liberamente.

I: Faceva lo stesso pure 1 o 2 anni fa?

i: Sì.

I: Meta preferita per aprile?

i: La campagna.

## Resoconto

Tutti e due i soggetti intervistati hanno riscontrato un certo cambiamento nel tempo meteorologico, poiché, a causa del cambiamento climatico ci sono dei riscontri. Tutti e due gli intervistati svolgevano le stesse attività, ma le mete che si pensavano essere estive sono ritornate a quelle invernali. Gli intervistati e l'intervistatore sono di una regione calda, la Puglia, e ciò ci fa capire che il clima mite sta per scomparire.



# RAGIONAMENTI





L'usato è riutilizzabile, avendo un ciclo abbastanza vasto. Il nuovo inizierà un ciclo o no?

Come ben sappiamo, l'usato si suddivide in due settori: usato buono o non e usato ricondizionato. L'usato in generale è già di sé non all'altezza per il nuovo, ma ci sono molti vantaggi, ad esempio: il costo, molto basso rispetto al nuovo, se ricondizionato è molto meglio, per poi risultare come nuovo, ma ad un costo molto inferiore all'ultimo modello. I mercatini delle pulci sono un ottimo affare se si vogliono scoprire i valori di una volta, ad esempio, i vinili sono molto spesso come nuovi, come i libri e molto altro. Ma, avvolta ci sono degli svantaggi, uno che emerge su tutti è la qualità dei prodotti, che viene sopravvalutata con certi costi più alti di altri. Un esempio fu quello di trovarci di fronte ad un album di figurine del 1983, che non sono di una qualità molto alta, quindi sotto quella media, il venditore lo offre a 25 euro, quindi farebbe un piccolo "sconticino". Altre volte, invece fanno dei prezzi piuttosto ragionevoli!

Beh, il nuovo ha vantaggi e svantaggi, facendo un *fifty-fifty* per conoscere le avventure di tutto quello che abbiamo nelle nostre case, soprattutto nuovo. Partiamo dai vantaggi: la qualità è buona e/o alta. Ad esempio, un vestito nuovo sarebbe meglio di uno usato, poiché potrebbe avere qualcosa di rotto. Ci sono però alcuni svantaggi, come ritrovarsi la qualità di un prodotto nuovo, molto simile a quella di uno usato, come un telefono ricondizionato, come nuovo, sembrerebbe mai toccato, per poi trovarsi la stessa quantità di un prodotto nuovo, con costi abbastanza alti.

Per darci un'idea del nuovo e dell'usato, possiamo ritenere l'usato ricondizionato migliore, poiché, con un prezzo basso possiamo avere la stessa qualità di un prodotto nuovo.

# MOLFETTA

## PERLA DEL NORD-BARESE



Una città la sera vivace, la mattina un'esplosione di colori. Molfetta, cittadina che sfavilla ogni giorno.

Una meta estiva per molti turisti, la cittadina di Molfetta, che conta settanta mila abitanti si estende dal bellissimo porto che copre la città fino alla campagna che la divide dal comune limitrofo di Terlizzi. La città è bagnata dal mare che presenta acque azzurre tutto l'anno. Spiagge rocciose, che fanno sognare, con un sottofondo di onde dolci che colpiscono gli scogli delle cale. Ha una storia che ispirerebbe molte persone a costruire qualcosa di fantastico. L'antica Molfetta era solo un piccolo centro abitato che risalirebbe all'attuale città vecchia, che riserva tesori storici dal medioevo alla seconda guerra mondiale. Lì sorge il bellissimo Duomo di San Corrado, che non si può non notare appena entrati in città! Poi la città continua ad evolversi, fino ad arrivare alla Zona Industriale e alle campagne. Non solo il centro storico riserva una storia impeccabile, ma anche la chiesa della Madonna dei Martiri, con l'Ospedaletto dei Crociati che ospitava, appunto i Crociati feriti, malati, che cercavano un posto dove fermarsi.

La città di Molfetta offre anche un cibo immancabile che farà eccitare il palato. Il Natale è una parte dell'anno dove ci sono tradizioni e cibi che sono un must per visitare il Nord-Barese, come i cuscinetti, piccoli "panzerottini" ripieni di una confettura di fichi, il calzone, una pizza rustica ripiena di tonno e cipolle, ma non manca mai il tarallo pugliese! I molfettesi sono gente accogliente, che ama rispettare le tradizioni, ad esempio quelle pasquali. Se si vuole fare un giro per il Corso Umberto lì si troverà di tutto se si vuole fare shopping: gioiellerie, negozi di abbigliamento, librerie e molto altro! Altra meta per lo shopping estremo è il *Gran Shopping Mongolfiera*, chiamato dai molfettesi semplicemente *Ipercoop* per trovare di tutto! Uno shopping di alto livello con vari negozi. Beh, Molfetta è tutta da visitare, con varie mete in tutta la città!



I lavori di gruppo sono abbastanza impegnativi, come farne parte se sei capo-gruppo o membro.

## Capo-gruppo

- Non fare tutto tu, collabora in primis, i membri ti riterranno colui che li ha esclusi.
- Accogli le varie idee, facendone un po' un mix, per poi regolarsi.
- Non fare tutto insieme, se hai più giorni sfruttali, con calma ovviamente.
- Sentiti leader, guidi il gruppo, non assumere posizioni assolute.
- Assegna vari compiti agli altri, non fare tutto tu!
- Devi lavorare anche tu, non devi stare a braccia conserte.
- Devi motivare, non obbligare.
- fregatene delle opinioni sgradevoli e inopportune altrui.
- Lavori tu, fai lavorare anche gli altri!
- Se qualcuno non esprime minima partecipazione in tutto il progetto, on escluderli, aspetta il momento giusto per far notare al professore/capo il suo lavoro!

## Membro

- Hai un lavoro assegnato e svolgilo!
- Aggiungi molte informazione, anche quanto basta, ma non incidere sulla parte imposta agli altri!
- Non lavorare né più né meno nel gruppo, lavora come vuoi e sai fare.
- Hai proposte? Parla, non farà mai male, anzi, darà un contributo!
- Ricorda, non stare a braccia conserte!
- Attua tutto quello che ti viene in mente di buono.
- Ricorda che non devi fare il lavoro degli altri!
- Incongruenze? Rivolgiti al capo-gruppo!
- Discutete il più possibile, ma non perdetevi tempo!
- Lavora in un modo calmo ed efficace, togli dalla testa cose che non capisci!

A detailed profile painting of a man's head and shoulders, facing left. He is wearing a vibrant red garment with a white collar. A laurel wreath is draped over his head, with a branch extending behind his ear. The background is a plain, light color.

# BISCOTTINO

**SCRITTO E IDEATO DA  
ALFREDO CAGNETTA**